



8 HIKE

本店自2000年开业以来，一向便是提倡将欧洲和北欧家具融入到日常生活中的先驱者。在修复设计独特的复古家具时，竭力留下其特有的木质感。精美的家具，令人叹为观止。在这如同画廊般的空间，您可选购伴您一生的家具。

DATA
●东京都目黑区东山1-10-11 ☎03(5768)7180
◎11:00-18:00 ◎周二、周三 www.hike-shop.com

23 从中目黑站徒步10分钟左右
24 Ilmari Tapiovaara设计的椅子50,000日元
25 椅子及沙发之外，还有橱柜和照明灯具等商品。摆设的商品品质优良、创意独特。



26 大众的迷你车型USB。各5,800日元
27 笔架2,400日元、镶嵌宝石的笔1,400日元
28 门垫2,200日元
29 墙上挂有镜子和镜框

9 SHOP DETAIL

宽广的店内，以家居用品为主，备有各种能令生活更加精彩的进口杂货，如游戏、文具、耐用随身小折刀等。仿佛是被翻倒了的玩具箱。主要商品是一般流行商品，但最近，工业设计商品也深受顾客欢迎。

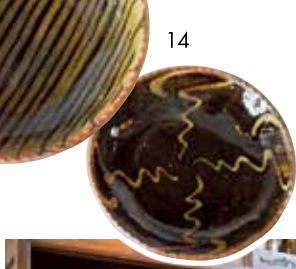
DATA
●东京都目黑区东山1-5-9 104 ☎03(3711)8838
◎11:00-21:00 ◎终年无休(新年假期除外)



10 MARTE

由艺术总监秋山具义亲自参加设计的意大利酒吧。店名的意大利语是“火星”之意，使用了体现空间的银色和红色装饰品，设计风格独特。其料理之美味在美食家中有口皆碑。最受欢迎料理是“海胆意大利面”，海胆和面的比例竟达1比2，可谓奢侈之至。

30 烤猪肉片加香菜2,800日元。
葡萄酒800日元/杯~
31 不锈钢柜台
32 海胆意大利面2,000日元



13 冈田崇人制作的镶嵌茶杯2,700日元
14 前野直史制作的大碟。各15,000日元
15 除了工匠制作的餐具以外，岛根·出西窑制作的独家特色商品也深受欢迎。



5 SML

从事设计工作的艺术总监基于对日本民间工艺的钟情，开设了这家餐具精品店。这里汇集了日本各地的手工艺品。除了企划展之外，还举办各种活动，如通过料理装盘的实际演习，演示餐具的使用方法。致力于传播各类手工工作之美。

DATA
●东京都目黑区青叶台1-15-1 AK-1楼1F ☎03(6809)0696 ◎12:00-20:00(周一~周五)、11:00-20:00(周六、周日、节假日) ◎不定期休



6 green bean to bar CHOCOLATE

在“Bean to Bar”的制作室，承担了将可可豆加工到巧克力的全部工程。还并设了销售店和咖啡店。店内准备了巧克力条、烤制点心、松软的西式蛋糕，以及饮料等各种商品。能让您全方位感受巧克力的魅力。仅仅是欣赏开放式的厨房，也能让您感受到一种兴奋感。随时举办办点心制作会等活动。

DATA
●东京都目黑区青叶台2-16-11 ☎03(5728)6420 ◎11:00-21:00 ◎周三
16 包装可爱的巧克力条。马达加斯加(左)克伦比亚(右)。各1,500日元
17 巧克力厂商Matthieu Pinson
18 巧克力松饼260日元、Bon Bon巧克力 各350日元、热巧克力500日元



19 2000年代的企业徽标T恤。各2,000日元
20 墙上摆设了DEPT创业者永井诚治的选画
21 首饰类商品也丰富充实
22 有品味的Torso造型

7 DEPT TOKYO

复古商店“DEPT”于2011年在众多惋惜声中停止了营业，但创业者的女儿“mother”品牌的设计师er于2015年4月重新开业。以美国、欧洲为主，er亲自奔走在世界精选各种复古服装，这些服装让人完全没有陈旧感，而是“现在马上就想着走”。

DATA
●东京都目黑区青叶台1-13-12 mother River Side BOUTIQUE 1F ☎03(3780)4455 ◎12:00-20:00 ◎不定期休



1 Bird

充满阳光的店内铺有人工草坪，零星的有几位顾客舒适的坐在地板上。可能是模仿树木的装饰物的效果吧，咖啡店内洋溢着公园似的氛围。既可在早上享受刚做好的三明治和咖啡，也可欣赏“nostos books”精选的二手书籍。尽情随意地度过属于自己的时间。

2 Karunakarala

学到了正宗斯里兰卡技术的医疗师实施的阿育吠陀(Ayurveda)按摩，有用精油按摩全身的Abhyanga按摩，也有对“气”的穴位起作用的Chakra护理按摩，共12种方式。使用的精油也是从斯里兰卡进口的正宗品牌。在斯里兰卡氛围浓郁的本店，您可获得身心的放松与滋养。

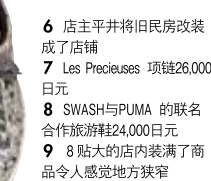
DATA
●东京都涩谷区猿乐町26-2 sarugaku D栋 B1F ☎03(6883)4572 ◎10:00-20:00、9:00-19:00(周六、节假日)、9:00-18:00(周日) ◎周二、第1、第3周三



3 Vase

这家店铺由店主亲自将旧民房整修盖建而成，其中备有从德国和欧洲为主的世界各国选购的各种时装精品。正如店主平井名王企所说，“众多商品具有独特的创作者风格”，具有创造性线条的服装和时尚的首饰种类繁多。

DATA
●东京都目黑区上目黑1-7-7 ☎03(5458)0337 ◎12:00-20:00 ◎不定期休



6 店主平井将旧民房改装成了店铺
7 Les Precieuses 项链26,000日元
8 SWASH与PUMA 的联名合作旅游鞋24,000日元
9 8 贴大的店内装满了商品令人感觉地方狭窄

4 HABERDASHERY 中目黑店

店名命名源自“洋品店”之意。店内商品初看时会感觉很普通，但穿上后就会感觉到众多商品的细部特色。从服装到包类、鞋类、生活用品，无不让人欲称之为“未来的新标准”的精选品。玉井健太郎的设计品牌“ASEEDONCLOUD”系列将于2016年春季隆重登场，敬请关注!

DATA
●东京都目黑区青叶台1-20-5 Oak大楼 1F ☎03(6452)5288 ◎11:30-20:00 (※周一(节假日时，周二休息))



1 店主 山崎贵裕
2 鲭鱼三明治1,200日元(含税)。可选择您喜欢的一份料理。“京都柠檬”独家制作的柠檬水也美味可口(400日元、含税)
3 绿意盎然的露台令人心旷神怡



DATA
●东京都涩谷区代官山町9-10 2F ☎03(6416)5856 ◎9:00-19:00 ◎周三

4 将香草精油持续滴到额头上，让头脑放松。Shirodhara(60分钟)13,000日元
5 位于从代官山站徒步3分钟的地点



代官山、中目黑

在线商店买手 C 女士的一天

从家居用品到复古服装，在此可实现您的高品质生活

因为太喜欢中目黑了，所以想“干脆住到中目黑吧”，就搬过来了，至今已有半年。周末的早晨，在“Bird”①边吃三明治，边决定一天的购物计划已经成为我的日常。在干劲十足地决定今天也要大量采购！之后，首先前往“Karunakarala”②。日常总盯着电脑画面而导致的眼部疲劳，在接受正宗的阿育吠陀护理按摩之后，完全得到了放松。恢复精力之后，首先前往常去的商店“Vase”③问候并顺便拜访一下。本来只想顺便拜访一下，可是在店主平井推荐说“刚进货的旅游鞋看起来很配你啊”，不由自主就买下了它！沿着目黑河散步，前往“HABERDASHERY 中目黑店”④。这里的基本款牛仔裤配上刚才买的旅游鞋，或许很可爱。像这样不断遇到漂亮衣服，中目黑的商店逛起来很开心。

接下来前往的是餐具的精品店“SML”⑤。搬过来之后开始对工匠制作的餐具感兴趣，时常来这里关注新商品。做这做那之间已走了很长的路，着实累了。在“green bean to bar CHOCOLATE”⑥喝热巧克力小歇一会儿时，好像和并设厨房内的帅哥厨师的眼光碰到了一起。糖分补充结束后，购物进入后半场。在最喜欢选购的“DEPT TOKYO”⑦发现了漂亮的耳环。喜欢二手服装店是因为这里会有预料之外的珍品。而且，我也极其喜欢复古家具。我憧憬“HIKE”⑧，向往能有一天在这里购买椅子。接下来前往“SHOP DETAIL”⑨，氛围骤然一变，这里是流行色彩。购买了以前就看好的适合新家的门垫，最后在“MARTE”⑩享受美味的意大利面来结束一天。喝红葡萄酒时，正好住在附近的朋友进店来。我们交换最近发现的商店信息，谈得非常开心。充满邂逅和发现的中目黑，让我越发感到我真的好喜欢这里！就这样今天的快乐夜晚也迎来了深夜。

